

CIRCULACIÓ ▶ Pàgina 35

El carrer de Girona estrena carril bici de doble sentit



La ciència
PER CATALINA GAYA
Una Bratz despenjada

La psicosis
ESPORT
El fill del futbol i de l'esquai



▶▶ Vista des de la plaça de Lesseps de l'església dels Josepets i els edificis veïns.

INICIATIVA URBANÍSTICA DE VEÏNS I COMERCIANTS A SARRIÀ-SANT GERVAZI

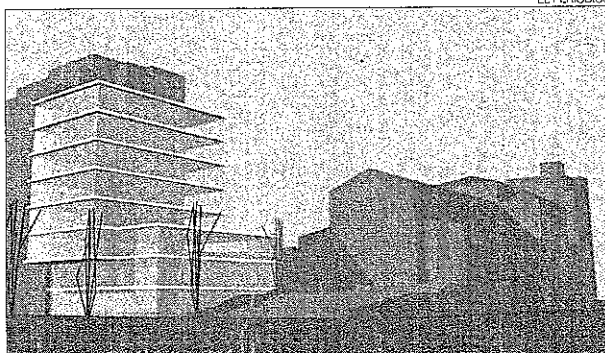
Lesseps reclama un centre de barri al costat dels Josepets

Un projecte privat proposa un nou equipament al costat de l'església

ROSA MARI SANZ
BARCELONA

És més que probable que a mitjà termini no passi de ser el que és, un projecte, però veïns i comerciants de Lesseps mantenen l'esperança que en un futur puguin veure feta realitat una proposta que ha elaborat l'equip d'arquitectes de Nova Gestió SL: un nou centre de barri que s'edificaria a les tres parcel·les que queden al costat Llobregat de l'església de la Mare de Déu de Gràcia, coneguda com la dels Josepets, un conjunt que ara dona una imatge deteriorada d'aquesta part nord de la plaça amb immobles de planta baixa semiabandonats i unes mitgeres cegues de més de set pisos d'altura.

La proposta implicaria l'Arquebisbat, mentre que la idea afectaria, entre altres, l'edificació situada a l'esquerra de l'església, on es desenvolupen activitats parroquials, i el districte de Sarrià-Sant Gervasi, limitrof amb el de Gràcia en aquesta zona. En concret, els arquitectes de Nova Gestió S L Lluís Brau, Manuel Fernández i Eugeni Llaneras (amb despatx a l'avinguda de la República Argentina, al costat de la plaça de Lesseps) plantejaven una construcció de 1.405 me-



▶▶ Imatge virtual del projecte que es proposa.

tres quadrats de sostre, tots ells en sòl qualificat d'equipament, dels quals 1.260 són de propietat privada i 145 de l'ajuntament. Un sostre que sortiria del casal de l'església, del magatzem municipal del número 26 de la plaça i del bar del 265-267 de la ronda del General Mitre.

nos volums / El disseny, que parteix d'una reivindicació de l'Associació de Veïns i Comerciants de Lesseps, a la qual s'han sumat les associacions de General Mitre, Vila de Gràcia i del Putxet, planteja dos volums diferenciats que, en opinió dels arquitectes, «donaria tot el protagonisme visual a l'església». El segon cos que compondria l'edifici seria d'una altura d'unes set o vuit plantes.

El projecte, segons ha explicat a aquest diari Brau, respondria

d'aquesta manera a la petició veïnal de disposar d'un gran espai públic on es podria incorporar en una planta subterrània un equipament esportiu, al mateix temps que «respectaria i potenciaria el patrimoni històric i cultural» de l'església, amb un gran valor simbòlic per a Gràcia.

L'estudi està, de moment, en un despatx del districte de Sarrià-Sant Gervasi. La regidora Sara Jaurrieta remarca, no obstant, que ara estan «treballant amb les entitats veïnals i culturals en el pla futur 2010-2020 per al barri del Putxet-Farró». En aquest sentit, diu, «totes les propostes per millorar la qualitat de vida dels ciutadans són benvingudes i s'estudiaran, encara que la decisió final dependrà del procés de discussió i de consens que acabarà amb la presentació d'aquest pla.»

Entrevista

Pepe Rodríguez PERIODISTA I ESCRIPTOR

«Al no poder fugir de Nadal, s'ha de veure d'una altra manera»

MARINA MUÑOZ BENITO
BARCELONA

Pepe Rodríguez és doctor en Psicologia per la UB i periodista especialitzat en temes de sectes i religiosos, a més de professor de Periodisme a la UAB. *Mitos y tradiciones de la Navidad* (Ediciones B) és el seu nou llibre, que analitza aquestes festes en profunditat.

—¿Un llibre crític amb el Nadal?

—És un llibre crític que descobreix moltes coses que la gent no sap, però és amable. El Nadal és una festa que hem de disfrutar o patir tots. Com que no en podem fugir, el llibre ensenya a veure'l d'una altra manera i recuperar antigues tradicions i conèixer el simbolisme de tot.

—¿Jesús no va néixer el 25 de desembre?

—Pràcticament no coneixem res de la vida de Jesús. Quan es va forjar el cristianisme es va decidir celebrar el seu naixement el mateix dia que el solstici d'hivern. El sol comença a fer el dia més llarg, ve l'esperança, la collita a la primavera... Si és cert que els pastors dormien al ras, òbviament a Palestina al desembre ningú pot dormir al ras.

—Segons el seu llibre, els reis no eren tres ni Baltasar era negre...

—Les diferents tradicions fins al segle tercer parlaven de 2, 3, 4, 12 o 62. Al segle III, Orígenes, pare de l'Església, va dir que com que als evangelis es parlava de tres reis, devien ser tres reis. A més, aquestes figures van evolucionar. Baltasar era de pell blanca, però es va començar a dir que era fuscus, de pell més fosca. A partir del segle XVI a totes les pintures Baltasar era negre. L'Església volia simbolitzar les tres races: una raça representaria tots els negres i els indis.

—Tot molt calculat.

—Sí. No hi ha res que sigui simple. Tot el que comprem per penjar a l'arbre té un simbolisme. Ara ho consumim, ho pengem i ja està. Però abans, a les cases, si s'hi posava una feradura no era per fer bonic, sinó que era un protector contra el mal i també portava sort.



—¿Podem comparar les estrenes amb la paga extra de Nadal?

—Sí. De fet, a l'edat mitjana les donaven els artistes als seus mecenes una paga extraordinària, un obsequi amb diners en aquestes festes. També es donava l'espòrtula, i senyors donaven coses de menjador com ara formatge, i això és el precedent de la cistella de Nadal.

—¿Com sorgeix el sorteig de Nadal?

—Carles III, que va portar el pessebre també va importar la loteria de Nàpols. La loteria moderna comença el 1811. El primer sorteig extra-

«La loteria es va importar de Nàpols i va servir per finançar la guerra de la independència»

dinari de Nadal va ser l'any 1812, plena guerra de la independència i amb les arques públiques buides de manera que la loteria es va utilitzar com a mitjà per finançar l'Estat com passa ara.

—¿I què passa amb el caganer?

—No només hi és a Catalunya, també en alguns llocs de França. Existeix des de principis del segle XX, però fins fa 15 anys no ha tingut la corroboreció iconogràfica que té ara. Abans, un pastor molt discret, ara se'l fa tan important i més gran que els pernatges del pessebre. Això és perdre tradició i perdre el nord. =